

INTERNATIONAL RESEARCH JOURNAL OF MANAGEMENT SOCIOLOGY & HUMANITIES



ISSN 2277 – 9809 (online)

ISSN 2348 - 9359 (Print)

An Internationally Indexed Peer Reviewed & Refereed Journal

www.IRJMSH.com
www.isarasolutions.com

Published by iSaRa Solutions

आधुनिक भारतीय चित्रकलेतील अनुकरण प्रवृत्तीचा एक महत्त्वपूर्ण अभ्यास

संशोधक : प्रा. सुधीर पवार,

ई-मेल आयडी : sudhirpawar1075@gmail.com

मोबाईल नंबर - ९८९०१३६७८९

सहाय्यक संशोधक : प्रा. रुपेश पवार

भारती विद्यापीठ. कॉलेज ऑफ फाईन आर्ट्स ,पुणे.

ई-मेल आयडी : rupeshhirugade@gmail.com

मोबाईल नंबर - ९८९०४१७३८४

प्रस्तावना :

आधुनिक भारतीय चित्रकला ही भारतीय परंपरा, पाश्चात्य कला आणि सामाजिक बदल यांच्या प्रभावातून विकसित झालेली कला चळवळ आहे. या चित्रकलेत “अनुकरण प्रवृत्ती” (Imitative Tendency) हा एक महत्त्वाचा घटक मानला जातो. अनुकरण म्हणजे एखाद्या शैलीचे, तंत्राचे, विषयाचे किंवा कलात्मक विचारांचे अनुसरण करणे होय. आधुनिक भारतीय चित्रकलेत कलाकारांनी पाश्चात्य तसेच भारतीय परंपरागत शैलींचे अनुकरण करून नवीन कलाभिव्यक्ती निर्माण केली.

अनुकरण प्रवृत्तीची पार्श्वभूमी

ब्रिटिश कालखंडात भारतात पाश्चात्य शिक्षण आणि कला शिक्षणाची सुरुवात झाली. मुंबई, मद्रास आणि कलकत्ता येथे कला विद्यालये स्थापन झाली. या शाळांमध्ये युरोपियन वास्तववादी शैली, शरीररचना, छाया-प्रकाश आणि यथार्थदर्शन यांचे शिक्षण दिले जात होते. त्यामुळे भारतीय कलाकारांवर पाश्चात्य कलेचा प्रभाव पडला आणि त्यांनी त्या शैलींचे अनुकरण करण्यास सुरुवात केली.

१. ब्रिटिश वसाहतवादी प्रभाव

भारतात ब्रिटिश सत्तेच्या आगमनानंतर पाश्चात्य शिक्षण, संस्कृती आणि कलेचा प्रभाव वाढू लागला. इंग्रजांनी भारतीय कला शिक्षणासाठी कला विद्यालये सुरू केली. त्यामुळे भारतीय कलाकारांना युरोपियन चित्रशैली, तंत्र आणि वास्तववादी दृष्टिकोनाची ओळख झाली.

२. कला शिक्षण संस्थांची स्थापना

मुंबईतील Sir J. J. School of Art, मद्रास आणि कलकत्ता येथील कला विद्यालयांत पाश्चात्य अकादमिक शैलीचे शिक्षण दिले जात होते.

यामध्ये –

- शरीररचना (Anatomy)
- यथार्थदर्शन (Perspective)
- प्रकाश-छाया (Light and Shade)
- वास्तववादी चित्रण (Realism)

यांवर भर दिला गेला. त्यामुळे भारतीय कलाकारांनी युरोपियन शैलीचे अनुकरण सुरू केले.

३. राजा रवि वर्मा यांचा प्रभाव

राजा रवि वर्मा यांनी भारतीय पौराणिक विषयांना पाश्चात्य वास्तववादी शैलीत चित्रित केले. त्यांच्या चित्रांमध्ये तेलरंग, वास्तववादी शरीररचना आणि नाट्यमयता दिसून येते. त्यामुळे अनेक कलाकारांनी त्यांच्या शैलीचे अनुकरण केले.

४. छायाचित्रणाचा प्रभाव

फोटोग्राफीच्या आगमनामुळे वास्तववादी चित्रणाला अधिक महत्त्व मिळाले. कलाकारांनी वस्तू आणि व्यक्तींचे हुबेहुब चित्रण करण्याचा प्रयत्न केला. त्यामुळे अनुकरणप्रधान शैली अधिक बळकट झाली.

५. पाश्चात्य कला चळवळींचा प्रभाव

युरोपमधील –

- रिअॅलिझम (Realism)
- रोमॅंटिसिझम (Romanticism)
- अकादमिक आर्ट (Academic art)

या प्रवाहांचा प्रभाव भारतीय कलाकारांवर पडला. भारतीय कलाकारांनी या शैलींचे अनुकरण करून स्वतःच्या कलाकृती निर्माण केल्या.

६. भारतीय परंपरेपासून दूर जाणे

मुघल, राजपूत, अजिंठा यांसारख्या पारंपरिक भारतीय शैलींकडे दुर्लक्ष होऊ लागले. पाश्चात्य शैली अधिक प्रगत आणि आधुनिक मानली जाऊ लागल्याने अनुकरणाची प्रवृत्ती वाढली.

७. आधुनिकतेचा स्वीकार

औद्योगिकीकरण आणि आधुनिक शिक्षणामुळे भारतीय समाजात आधुनिक विचारांचा प्रसार झाला. कलाकारांनी नवीन माध्यमे, तंत्र आणि शैली स्वीकारताना पाश्चात्य कलांचे अनुकरण केले.

अनुकरण प्रवृत्तीची वैशिष्ट्ये

1. पाश्चात्य वास्तववादाचा प्रभाव

कलाकारांनी वास्तववादी शैली, नैसर्गिक रंगसंगती आणि यथार्थदर्शन वापर केला.

2. तेलरंग माध्यमाचा स्वीकार

भारतीय पारंपरिक भितीचित्र किंवा लघुचित्रांपेवजी तेलरंगांचा वापर वाढला.

3. मानवी आकृतीचे वास्तवदर्शी चित्रण

शरीररचना आणि भावभावनांचे जिवंत चित्रण करण्याचा प्रयत्न झाला.

4. भारतीय विषय, पाश्चात्य तंत्र

विषय भारतीय असले तरी तंत्र पाश्चात्य शैलीचे होते.

5. परंपरा आणि आधुनिकता यांचा संगम

भारतीय सांस्कृतिक मूल्ये आणि आधुनिक कलाभिव्यक्ती यांचे मिश्रण दिसून येते.

आधुनिक भारतीय चित्रकलेतील अनुकरण प्रवृत्तीची वैशिष्ट्ये

आधुनिक भारतीय चित्रकलेतील अनुकरण प्रवृत्ती म्हणजे पाश्चात्य कला शैली, तंत्र आणि विचारांचे अनुसरण करण्याची प्रवृत्ती होय. या प्रवृत्तीची प्रमुख वैशिष्ट्ये पुढीलप्रमाणे आहेत :

१. वास्तववादी चित्रण (Realistic Representation)

चित्रांमध्ये व्यक्ती, वस्तू आणि निसर्ग यांचे वास्तवदर्शी चित्रण केले जात असे. चेहऱ्यावरील भाव, शरीररचना आणि वस्त्रांचे तपशील अचूक दाखवण्यावर भर होता.

२. छाया-प्रकाशचा वापर

चित्रांना त्रिमितीय परिणाम मिळवण्यासाठी छाया-प्रकाशचा प्रभावी वापर करण्यात आला. त्यामुळे चित्र अधिक जिवंत वाटू लागले.

३. यथार्थदर्शन तंत्राचा उपयोग

युरोपियन चित्रकलेप्रमाणे दूर-जवळचा भास निर्माण करण्यासाठी Perspective तंत्र वापरले गेले. त्यामुळे चित्रांमध्ये खोली आणि वास्तवता दिसू लागली.

४. तेलरंग माध्यमाचा स्वीकार

भारतीय पारंपरिक रंगपद्धतीऐवजी तेलरंगांचा वापर वाढला. यामुळे रंगसंगती अधिक गडद, आकर्षक आणि टिकाऊ झाली.

५. पाश्चात्य अकादमिक शैलीचा प्रभाव

कला विद्यालयांमध्ये शिकविल्या जाणाऱ्या युरोपियन अकादमिक शैलीचे अनुकरण करण्यात आले. शरीररचना, प्रमाण आणि रचनाशैली यांना महत्त्व दिले गेले.

६. पौराणिक विषयांचे पाश्चात्य पद्धतीने चित्रण

राजा रवि वर्मा यांनी भारतीय देव-देवतांचे चित्रण पाश्चात्य वास्तववादी शैलीत केले. त्यामुळे भारतीय विषय आणि पाश्चात्य तंत्र यांचा संगम दिसून आला.

७. नैसर्गिकता आणि सौंदर्यदृष्टी

चित्रांमध्ये निसर्ग, मानवी आकृती आणि वातावरण यांचे सौंदर्यपूर्ण व नैसर्गिक चित्रण केले गेले.

८. छायाचित्रणासारखी अचूकता

फोटोग्राफीच्या प्रभावामुळे चित्रांमध्ये हुबेहुब साम्य आणण्याचा प्रयत्न केला गेला. चित्रण अधिक तपशीलवार झाले.

९. भारतीय पारंपरिक शैलीकडे दुर्लक्ष

मुघल, राजपूत, पहाडी आणि अजिंठा शैलीपेक्षा पाश्चात्य शैली अधिक आधुनिक मानली गेली. त्यामुळे पारंपरिक भारतीय शैलीचा प्रभाव कमी झाला.

१०. तांत्रिक कौशल्याला प्राधान्य

चित्रातील कल्पनाशक्तीपेक्षा रेखाटन, रंगसंगती आणि तांत्रिक अचूकता यांना अधिक महत्त्व दिले गेले.

प्रमुख कलाकार आणि अनुकरण प्रवृत्ती

1. राजा रवि वर्मा

राजा रवि वर्मा यांनी युरोपियन वास्तववादी शैलीचे अनुकरण करून भारतीय पुराणातील व्यक्तिरेखा चित्रित केल्या. त्यांच्या चित्रांमध्ये प्रकाश-छाया, शरीररचना आणि वास्तवदर्शीपणा दिसतो. त्यांनी भारतीय विषयांना आधुनिक रूप दिले.

परिचय

राजा रवि वर्मा हे आधुनिक भारतीय चित्रकलेतील एक महान चित्रकार होते. त्यांनी भारतीय पौराणिक कथा, देव-देवता आणि स्त्रीसौंदर्य यांचे पाश्चात्य वास्तववादी शैलीत चित्रण केले. भारतीय आणि पाश्चात्य कलेचा संगम घडवून आणणारे ते अग्रगण्य कलाकार मानले जातात.

जन्म व शिक्षण

- जन्म : २९ एप्रिल १८४८
- जन्मस्थान : किलिमानूर, केरळ
- मृत्यू : २ ऑक्टोबर १९०६

लहानपणापासूनच त्यांना चित्रकलेची आवड होती. त्यांनी पारंपरिक भारतीय शैलीबरोबरच युरोपियन वास्तववादी शैलीचे शिक्षण घेतले.

चित्रशैलीची वैशिष्ट्ये

१. वास्तववादी शैली

त्यांच्या चित्रांमध्ये मानवी आकृती, वस्त्र आणि भावभावना अत्यंत वास्तवदर्शी पद्धतीने दाखविल्या आहेत.

२. पौराणिक विषय

रामायण, महाभारत आणि पुराणातील प्रसंगांचे त्यांनी प्रभावी चित्रण केले.

३. तेलरंगांचा वापर

भारतीय चित्रकलेत तेलरंगांचा प्रभावी वापर लोकप्रिय करण्याचे श्रेय त्यांना दिले जाते.

४. स्त्रीसौंदर्याचे चित्रण

भारतीय स्त्रियांचे सौंदर्य, पोशाख आणि भावना त्यांनी आकर्षक पद्धतीने मांडल्या

प्रसिद्ध चित्रे

1. शकुंतला
2. दमयंती
3. सरस्वती
4. जटायू वध



• योगदान

- भारतीय देव-देवतांची चित्रे सामान्य लोकांपर्यंत पोहोचवली.
- लिथोग्राफ प्रेसद्वारे त्यांच्या चित्रांच्या प्रती मोठ्या प्रमाणावर प्रसिद्ध झाल्या.
- आधुनिक भारतीय चित्रकलेला नवी दिशा दिली.

अनुकण प्रवृत्तीतील स्थान

राजा रवि वर्मा यांच्या चित्रशैलीत पाश्चात्य वास्तववाद आणि भारतीय विषय यांचा संगम दिसतो. त्यामुळे अनेक कलाकारांनी त्यांच्या शैलीचे अनुकरण केले आणि आधुनिक भारतीय चित्रकलेत अनुकरण प्रवृत्ती अधिक बळकट झाली.

2. अबनींद्रनाथ टागोर

अबनींद्रनाथ टागोर यांनी पाश्चात्य प्रभावाला विरोध करत भारतीय परंपरेचे अनुकरण केले. त्यांनी मुघल, राजपूत आणि अजिंठा चित्रशैलीचा प्रभाव स्वीकारून बंगाल स्कूलची स्थापना केली.

अबनींद्रनाथ टागोर हे आधुनिक भारतीय चित्रकलेतील एक महत्वाचे चित्रकार आणि बंगाल स्कूलचे प्रमुख प्रवर्तक होते. त्यांनी भारतीय कला परंपरेला नवसंजीवनी देण्याचे कार्य केले. पाश्चात्य वास्तववादी शैलीच्या प्रभावाखाली असलेल्या भारतीय कलेला त्यांनी भारतीय संस्कृती, अध्यात्म आणि परंपरेशी जोडले.

परिचय

- जन्म : ७ ऑगस्ट १८७१, कलकत्ता
- मृत्यू : ५ डिसेंबर १९५१

- ते प्रसिद्ध कवी रवींद्रनाथ टागोर यांचे पुतणे होते.
- ते चित्रकार, लेखक आणि कला शिक्षक म्हणूनही प्रसिद्ध होते.

बंगाल स्कूलची स्थापना

अबनींद्रनाथ टागोर यांनी भारतीय चित्रकलेला स्वतंत्र ओळख मिळवून देण्यासाठी “बंगाल स्कूल ऑफ आर्ट” ची स्थापना केली. या शैलीत त्यांनी:

- मुघल चित्रशैली
- राजपूत लघुचित्र शैली
- अजिंठा भितीचित्रे
- जपानी वॉश तंत्र

यांचा प्रभाव स्वीकारला.

त्यांच्या कलेत भारतीयत्व, साधेपणा आणि आध्यात्मिकता दिसून येते.

चित्रशैलीची वैशिष्ट्ये

1. भारतीय परंपरेचा प्रभाव

भारतीय इतिहास, पुराणकथा आणि सांस्कृतिक विषयांचा वापर.

2. वॉश तंत्राचा उपयोग

हलक्या रंगछटा आणि मृदू रेषांचा वापर.

3. आध्यात्मिक आणि भावनाप्रधान शैली

चित्रांमध्ये शांतता, सौंदर्य आणि भावनिकता आढळते.

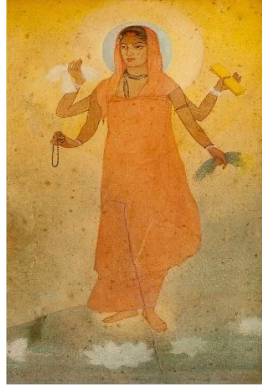
4. पाश्चात्य शैलीला विरोध

युरोपियन वास्तववादाऐवजी भारतीय सौंदर्यदृष्टीवर भर.

प्रसिद्ध चित्रे

1. भारतमाता

हे त्यांचे सर्वात प्रसिद्ध चित्र आहे. यात भारतमातेचे चार हात असलेले शांत आणि आध्यात्मिक रूप दाखवले आहे. हे चित्र भारतीय स्वातंत्र्य चळवळीचे प्रतीक मानले जाते.



“भारतमाता” हे चित्र 1905 मध्ये अबनींद्रनाथ टागोर यांनी काढले. हे चित्र आधुनिक भारतीय चित्रकलेतील राष्ट्रवादी प्रवाहाचे महत्त्वाचे प्रतीक मानले जाते. बंगाल विभाजनाच्या काळात भारतीय स्वातंत्र्य चळवळीला प्रेरणा देण्यासाठी हे चित्र निर्माण करण्यात आले.

चित्राचे वर्णन

- चित्रामध्ये भारतमातेचे रूप एका साध्या, शांत आणि तेजस्वी स्त्रीच्या स्वरूपात दाखवले आहे.
- भारतमाता चार हात असलेल्या देवीच्या रूपात दर्शविली आहे.
- तिच्या हातात:
 1. पुस्तक ज्ञानाचे प्रतीक –
 2. धान्याची पुडी समृद्धीचे प्रतीक –
 3. पांढरे वस्त्र शुद्धतेचे प्रतीक –
 4. जपमाळ अध्यात –माचे प्रतीक

चित्राची वैशिष्ट्ये

- भारतीय संस्कृती व अध्यात्म यांचा प्रभाव दिसतो.
- पाश्चात्य शैलीपेक्षा भारतीय शैलीला प्राधान्य दिले आहे.
- रंगसंगती सौम्य आणि शांत आहे.
- चित्रात राष्ट्रभक्तीची भावना स्पष्टपणे व्यक्त होते.

महत्त्व

- “भारतमाताहे भारतीय स्वातंत्र्य चळवळीचे सांस्कृतिक प्रतीक बनले.
- या चित्रामुळे भारतीय कलाकारांना स्वदेशी कला शैली स्वीकारण्याची प्रेरणा मिळाली.
- बंगाल स्कूल ऑफ आर्टच्या विकासात या चित्राचा मोठा वाटा आहे.

2. कृष्णलीला मालिका

भगवान कृष्णाच्या जीवनावरील अनेक भावपूर्ण चित्रांची निर्मिती त्यांनी केली.

भारतीय कलेतील योगदान

- भारतीय कला पुनरुज्जीवनाचे नेतृत्व केले.
- भारतीय कलाकारांमध्ये राष्ट्रीय अभिमान जागृत केला.
- पारंपरिक भारतीय शैलीचे पुनरुत्थान केले.
- अनेक विद्यार्थ्यांना भारतीय शैलीत चित्रकलेचे शिक्षण दिले.

3. नंदलाल बोस

नंदलाल बोस यांनी भारतीय लोककला, अजिंठा भितीचित्रे आणि जपानी शैलीचा प्रभाव स्वीकारला. त्यांच्या चित्रांत भारतीय संस्कृतीचा आत्मा दिसून येतो.

परिचय

नंदलाल बोस हे आधुनिक भारतीय चित्रकलेतील एक महान चित्रकार आणि बंगाल स्कूलचे प्रमुख कलाकार होते. त्यांनी भारतीय परंपरा, लोककला आणि निसर्ग यांना आपल्या चित्रांमध्ये प्रभावीपणे मांडले. भारतीय संस्कृतीचे जतन आणि पुनरुज्जीवन करण्यामध्ये त्यांचे मोठे योगदान आहे.

- जन्म : ३ डिसेंबर १८८२, बिहार
- मृत्यू : १६ एप्रिल १९६६
- गुरु : अबनींद्रनाथ टागोर
- ते शांतिनिकेतन येथे कला शिक्षक होते.

चित्रशैलीची वैशिष्ट्ये

1. **भारतीय परंपरेचा प्रभाव**
अजिंठा भितीचित्रे, लोककला आणि पुराणकथांचा प्रभाव त्यांच्या चित्रांत दिसतो.
2. **साधेपणा आणि सौंदर्य**
मृदू रंगछटा आणि साध्या रेषांमधून प्रभावी चित्रण.
3. **राष्ट्रीय भावना**
भारतीय स्वातंत्र्य चळवळीचा प्रभाव त्यांच्या कलाकृतींमध्ये दिसतो.
4. **निसर्गप्रेम**
ग्रामीण जीवन, झाडे, प्राणी आणि भारतीय निसर्गाचे सुंदर चित्रण.

प्रसिद्ध चित्रे

1. हरिपुरा पोस्टर्स

महात्मा गांधी यांच्या हरिपुरा काँग्रेस अधिवेशनासाठी त्यांनी ग्रामीण भारतीय जीवनावर आधारित पोस्टर्स तयार केली.



“हरिपुरा पोस्टर्स” ही नंदलाल बोस यांनी तयार केलेली प्रसिद्ध चित्रमालिका आहे. १९३८ मध्ये भारतीय राष्ट्रीय काँग्रेसचे अधिवेशन गुजरातमधील हरिपुरा येथे भरले होते. त्या अधिवेशनाच्या सजावटीसाठी महात्मा गांधी यांच्या प्रेरणेने नंदलाल बोस यांनी ही पोस्टर्स तयार केली.

या पोस्टर्समध्ये भारतीय ग्रामीण जीवन, लोककला, श्रमिक वर्ग आणि सामान्य माणसाचे जीवन अत्यंत साध्या पण प्रभावी शैलीत चित्रित केले आहे.

हरिपुरा पोस्टर्सची वैशिष्ट्ये

1. भारतीय ग्रामीण जीवनाचे चित्रण

शेतकरी, मच्छीमार, सुतार, गवळी, नर्तक, वादक अशा सामान्य लोकांचे चित्रण करण्यात आले.

2. लोककलेचा प्रभाव

बंगाल आणि भारतीय लोककलेतील साधेपणा, ठळक रेषा आणि सजावटीची शैली दिसते.

3. साधी आणि प्रभावी शैली

कमीत कमी रंगांचा वापर करून स्पष्ट आणि आकर्षक आकृत्या तयार केल्या आहेत.

4. राष्ट्रीय भावना

भारतीय संस्कृती, स्वावलंबन आणि श्रमाचे महत्त्व अधोरेखित केले आहे.

कलात्मक वैशिष्ट्ये

- सपाट रंगसंगती
- प्रवाही रेषांकन

- अलंकारिक पण साधे रूप
- लोकजीवनाशी जवळीक
- सजावटी स्वरूप

महत्त्व

- भारतीय आधुनिक कलेत लोककलेला प्रतिष्ठा मिळवून दिली.
- भारतीय जनजीवनाला कलेचा केंद्रबिंदू बनवले.
- स्वातंत्र्य चळवळीशी कला जोडली गेली.
- भारतीय सांस्कृतिक ओळख मजबूत झाली.

2. बापूजी

महात्मा गांधींचे चालतानाचे प्रसिद्ध चित्र अत्यंत लोकप्रिय आहे.

3. सती

भारतीय स्त्रीच्या भावविश्वाचे प्रभावी चित्रण करणारी कलाकृती.

भारतीय कलेतील योगदान

- भारतीय कला शिक्षणाला नवी दिशा दिली.
- भारतीय लोककला आणि पारंपरिक शैलींचा प्रचार केला.
- शांतिनिकेतनच्या कला शिक्षण परंपरेचा विकास केला.
- भारतीय संविधानाच्या हस्तलिखित प्रतीचे अलंकरण करण्याचे कार्य त्यांनी केले.

4. अमृता शेरगिल

अमृता शेरगिल यांनी युरोपियन आधुनिक शैली आणि भारतीय ग्रामीण जीवन यांचा संगम साधला.

परिचय

अमृता शेरगिल या आधुनिक भारतीय चित्रकलेतील अत्यंत महत्त्वाच्या आणि प्रतिभावान चित्रकार होत्या. त्यांना “भारतीय आधुनिक चित्रकलेची जननी” असेही म्हटले जाते. त्यांनी भारतीय ग्रामीण जीवन, स्त्रियांचे भावविश्व आणि सामाजिक वास्तव अत्यंत प्रभावीपणे आपल्या चित्रांत मांडले.

- जन्म : ३० जानेवारी १९१३, बुडापेस्ट (हंगेरी)
- मृत्यू : ५ डिसेंबर १९४१
- वडील : उमराव सिंह शेरगिल
- आई : मेरी अँटोनेट गोट्समन

त्यांनी युरोपमध्ये कला शिक्षण घेतले, परंतु भारतीय संस्कृती आणि जीवन यांपासून प्रेरणा घेऊन स्वतंत्र शैली विकसित केली.

चित्रशैलीची वैशिष्ट्ये

1. भारतीय जीवनाचे वास्तवदर्शी चित्रण

ग्रामीण स्त्रिया, गरीब लोक आणि सामान्य जीवन यांचे वास्तववादी चित्रण.

2. पाश्चात्य आणि भारतीय शैलीचा संगम

युरोपियन आधुनिक कला आणि भारतीय विषय यांचा सुंदर मेळ.

3. भावनाप्रधानता

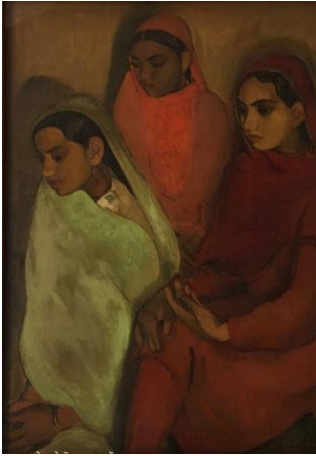
चित्रांमध्ये शांतता, उदासी आणि मानवी भावना प्रभावीपणे दिसतात.

4. रंगसंगती

गडद, मातीसदृश आणि उबदार रंगांचा वापर.

प्रसिद्ध चित्रे

1. तीन मुली (Three Girls)



“तीन मुली” हे अमृता शेरगिल यांचे अत्यंत प्रसिद्ध आणि महत्त्वपूर्ण चित्र आहे. हे चित्र १९३५ मध्ये तयार करण्यात आले. या चित्रातून भारतीय ग्रामीण स्त्रियांचे जीवन, त्यांचे भावविश्व आणि अंतर्मनातील शांत उदासी प्रभावीपणे व्यक्त केली आहे.

हे चित्र आधुनिक भारतीय चित्रकलेतील एक उत्कृष्ट कलाकृती मानले जाते.

चित्राचे वर्णन

चित्रात तीन ग्रामीण मुली बसलेल्या अवस्थेत दाखवल्या आहेत. त्यांच्या चेहऱ्यावर गंभीरता, शांतता आणि अंतर्मुख भाव दिसून येतात. चित्रातील स्त्रिया कोणतीही हालचाल न करता विचारमग्न अवस्थेत दिसतात.

त्यांच्या पोशाखातून भारतीय ग्रामीण संस्कृतीचे दर्शन घडते. चित्रात कोणतीही सजावट किंवा बाह्य आकर्षण नसून मानवी भावना केंद्रस्थानी आहेत.

चित्रशैलीची वैशिष्ट्ये

1. भावनाप्रधानता

मुलींच्या चेहऱ्यावरील उदासी, शांतता आणि एकाकीपणा प्रभावीपणे दर्शवला आहे.

2. वास्तववादी चित्रण

ग्रामीण भारतीय स्त्रियांचे नैसर्गिक आणि साधे चित्रण.

3. रंगसंगती

मातीसदृश तपकिरी, लाल आणि गडद रंगांचा वापर करून गंभीर वातावरण निर्माण केले आहे.

4. साधेपणा

चित्रात अनावश्यक तपशील नाहीत. साधेपणातून भावनांची अभिव्यक्ती केली आहे.

चित्राचे महत्त्व

- भारतीय स्त्रियांच्या भावविश्वाचे प्रभावी चित्रण.
- आधुनिक भारतीय चित्रकलेतील वास्तववादाचे उत्कृष्ट उदाहरण.
- सामाजिक आणि मानसिक अवस्थांचे कलात्मक दर्शन.
- भारतीय ग्रामीण जीवनाला कलेच्या केंद्रस्थानी आणले.

2. “ग्रामीण दृश्य”

भारतीय ग्रामीण जीवनाचे वास्तवदर्शी चित्रण.

4. South Indian Villagers Going to Market

दक्षिण भारतीय ग्रामीण लोकांचे जीवन दाखवणारी कलाकृती.

भारतीय कलेतील योगदान

- भारतीय आधुनिक चित्रकलेला नवी दिशा दिली.
- स्त्रियांच्या भावविश्वाचे प्रभावी चित्रण केले.
- भारतीय सामाजिक वास्तव कलेत आणले.
- भारतीय आणि पाश्चात्य शैलींचा समन्वय साधला.

पाश्चात्य आधुनिकतेचे अनुकरण करत भारतीय जीवन वास्तववादी पद्धतीने मांडले.

अनुकरण प्रवृत्तीचे सकारात्मक परिणाम

- भारतीय कलाकारांना नवीन तंत्र आणि माध्यमांची ओळख झाली.
- भारतीय चित्रकलेला जागतिक स्तरावर मान्यता मिळाली.
- पारंपरिक आणि आधुनिक शैलींचा समन्वय साधला गेला.
- कला अधिक वास्तववादी आणि प्रभावी बनली.

अनुकरण प्रवृत्तीवरील टीका

- काही कलाकारांनी पाश्चात्य शैलीचे अतिरेकी अनुकरण केले.
- भारतीय मूळत्व आणि पारंपरिक वैशिष्ट्ये कमी होत असल्याची टीका झाली.
- भारतीय कलेची स्वतंत्र ओळख धूसर होण्याची भीती निर्माण झाली.

निष्कर्ष

आधुनिक भारतीय चित्रकलेतील अनुकरण प्रवृत्ती ही केवळ नक्कल नसून नवसर्जनाची प्रक्रिया होती. कलाकारांनी विविध शैलींचा अभ्यास करून त्यातून भारतीय संस्कृतीला अनुरूप अशी स्वतंत्र कलाभाषा निर्माण केली. त्यामुळे आधुनिक भारतीय चित्रकलेचा विकास अधिक समृद्ध आणि व्यापक झाला.

संदर्भ ग्रंथ

- 1) दृश्यकला -संपादक दीपक घारे, सुहास बहुळकर-२०१३
- 2) चिन्ह- संपादक -सतीश नाईक २००९,१०
- 3) भारतीय थोर चित्रकार - संपादक -बा. ग. पवार.२००३
- 4) गुगल



EARN YOUR MBA

WWW.IIMPS.IN



Accreditation & Ranking



UGC / NCTE Approved.

INFO@IIMPS.IN

☎ 011-41005174

R
S
E
A
R
C
H
G
A
T
E
W
A
Y

STOP PLAGIARISM



Arogyam Ayurveda
Holistic Healing through herbs



A
R
O
G
Y
A
M
O
N
L
I
N
E

PARIVARTAN PSYCHOLOGY CENTER



COLOR PSYCHOLOGY : HOW COLOR AFFECT YOUR CHILD



- BLUE** Calms your Child's Mind & Body
- YELLOW** Promotes Concentration, Stimulates the Memory
- PINK** Evokes Empathy, makes your Child Calm
- RED** Excites and energizes your Child's body
- GREEN** Improves Reading speed and Comprehension

www.parivartan4u.com



Confuse about your children's future?

भारतीय भाषा, शिक्षा, साहित्य एवं शोध

ISSN 2321 – 9726

WWW.BHARTIYASHODH.COM



**INTERNATIONAL RESEARCH JOURNAL OF
MANAGEMENT SCIENCE & TECHNOLOGY**

ISSN – 2250 – 1959 (O) 2348 – 9367 (P)

WWW.IRJMST.COM



**INTERNATIONAL RESEARCH JOURNAL OF
COMMERCE, ARTS AND SCIENCE**

ISSN 2319 – 9202

WWW.CASIRJ.COM



**INTERNATIONAL RESEARCH JOURNAL OF
MANAGEMENT SOCIOLOGY & HUMANITIES**

ISSN 2277 – 9809 (O) 2348 - 9359 (P)

WWW.IRJMSSH.COM



**INTERNATIONAL RESEARCH JOURNAL OF SCIENCE
ENGINEERING AND TECHNOLOGY**

ISSN 2454-3195 (online)

WWW.RJSET.COM



**INTEGRATED RESEARCH JOURNAL OF
MANAGEMENT, SCIENCE AND INNOVATION**

ISSN 2582-5445

WWW.IRJMISI.COM



**JOURNAL OF LEGAL STUDIES, POLITICS
AND ECONOMICS RESEARCH**

WWW.JLPER.COM

JLPE